

広島市立安佐市民病院広報紙

—第15号—

〒731-0293 広島市安佐北区可部南二丁目1-1

TEL：082-815-5211(代)

http://www.asa-hosp.city.hiroshima.jp

まめでがへんす

～今日も元気ですよ～

皆さんはじめまして



事務長 奥田 雅夫

この7月に安佐市民病院事務室の事務長として着任いたしました奥田でございます。どうぞよろしくお願いいたします。

【まずは略歴から】

私は、昭和48年に広島市に採用されて以来、会計課、教育委員会経理課、同社会体育課、アジア競技大会組織委員会、ひろしま国体実行委員会、都市整備局計画調整課、ねんりんピック広島大会実行委員会、スポーツ協会総務課、都市整備局住宅部など様々な職場を経験してまいりましたが、病院事業局は今回が初めてとなります。

私の34年間の役所生活の中の21年間はスポーツの普及振興、スポーツ大会開催など、スポーツに関する職務でした。特にアジア競技大会をはじめ三つの異なるスポーツ・健康大会に携わった経験は、私自身の人生にとりましても大変貴重なものとなりました。

このようなイベント開催を担当する組織は、市職員、他の自治体職員、民間企業からの社員等異業種の者(良くも悪くも言い争った仲間)が集まった連合体制ですが、皆が一つになって来広する選手、役員等が普段の力を十分発揮できるような、また、広島に来てよかったと思っていただけのよりに競技団体、地域団体、宿泊・

観光物産・飲食・輸送関係、警察、消防、医療機関、民間企業等々と「人・物・お金」について忌憚のない意見交換等を行いながら最高の舞台を準備します。大会が始まりますと各種苦情への対応、大会終了後は残務整理などで大変でしたが、しかしやり遂げたときの充実感は大で、この職務が私自身を大きく成長させてくれました。

また、前所属の住宅部ではいかなる場面においても平常心で説明することの難しさも学びました。

【病院における事務室の役割】

このたび、私の担当することとなりました事務室の病院における役割についても、イベントの準備事務のようなものではないかと思っております。

事務室は、庶務係で職員人事、経理、医療機器等の購入や施設の修繕・整備などを、医事係で診療報酬の請求と患者の受付案内などを行っており、これらはすべて安佐市民病院に来院される患者さんへの診療・検査・看護のための環境整備や病院の円滑な運営に資するためのものです。

また、その役割は、医師、看護職、医療技術職、事務職等がお互い意見交換し、連携を図りながら、信頼関係を構築してこそ果たせるものだからです。

現在、病院を取り巻く環境はいろいろと厳しい状況にはありますが、今後、安佐市民病院の理念と基本方針の実現に努め、また、地域との連携を図りながら、今以上に良質な安全な医療を提供できるよう、微力ではありますが私も一所懸命頑張りますので皆さんのご協力をよろしくお願いいたします。

安佐市民病院は
病院機能評価認定病院です。



安佐市民病院の理念と基本方針

理念

- ・愛と誠の精神をもって医療を提供します。
- ・地域の基幹病院として高度の医療・ケアを行います。

基本方針

1. 患者さまの立場を尊重し、理解と納得 にもとづいた医療を行います。
2. 安全な医療と快適な療養環境の提供に努めます。
3. 地域と連携し、地域医療、救急医療、トータルケアの水準の向上に努めます。
4. 最新の医療にとりくみ、医療・医学の進歩に貢献します。
5. より良い医療サービス提供のため、健全な病院運営に努めます。

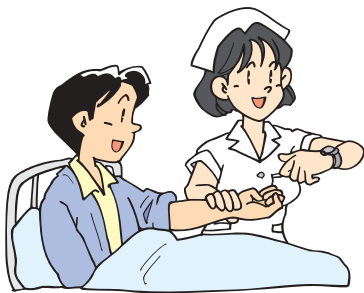
外来化学療法室

——リニューアルし さらにサポート体制を——

中央処置室 看護師長 柏原 稔子

近年、がん化学療法は入院から外来治療へとシフトしてきています。

安佐市民病院においても外科・内科・放射線科・脳外科・婦人科と幅広く治療が行われており、現在では年間3,200件を越え、1日平均13件の外来通院治療を行っています。



当院では患者様が外来通院で治療が受けられるよう平成17年4月中央処置室内に「**外来化学療法室**」を設けました。治療が長時間に及ぶものもある為、出来るだけ待ち時間が短縮できるようにベッドの予約制をとっています。治療に使用する薬剤は医師の処方入力と同時に薬剤師が無菌調剤を行い化学療法室内に届けます。ここでは毎日3名の看護師が看護を担当しており、治療中の患者様の状態を常に観察し、安全に治療が行えるよう体制を整えています。さらに薬剤に関する質問や副作用にも対応できるよう専任薬剤師による指導も行っています。

「**信頼される看護を提供する**」をモットーに、安全・安楽に治療が受けられるよう「快適な環境づくり」をめざし今年6月に外来化学療法室をリニューアルしました。プライバシーが確保され、ご家族と過ごしたり自由に食事をしたりテレビを見ていただくことができます。さらに、点滴治療中でも安全に使用できるバリアフリーのトイレも化学療法室内に設けました。

また、入院から外来に移行する患者様に不安なく治療を受けていただくことができるよう外来化学療法室の見学とオリエンテーションを実施しています。事前に面識を持つ事で患者様の不安を軽減し信頼を深めることに繋がるのではないかと考えています。

時には副作用に悩まされ断念したいと思われる事もあるかもしれませんが、患者様が辛さや悩みを話せる環境を確保し、外来での治療を継続し積極的に治療に参加していただけるよう支援していきたいと思います。





シリーズ「診療科紹介」

神経内科

神経内科 部長

黒川 勝己



1. 神経内科とは？

皆様は神経内科とは、どのような科か御存じでしょうか？一文で表わすと、神経内科とは、神経（脳・脊髄・末梢神経）や筋肉の器質的な病気を的確に診断し、内科的に治療する科です。

精神科との違いは？

一般に精神科は、頭部CTやMRIでは異常を認めない、機能的（⇔器質的）な病気を診る科です。例えば、どうもおかしな事を言う方がいて、CTやMRIでは異常がない「統合失調症」なら精神科ですが、脳の萎縮を伴う「アルツハイマー型認知症」なら神経内科です。

脳神経外科との違いは？

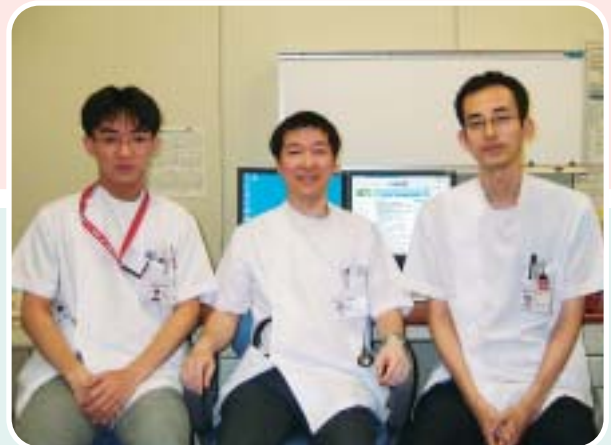
一般に脳神経外科は、外科的（⇔内科的）に治療する科です。突然半身不随になった方がいて、「脳出血」で手術をする場合は脳外科ですが、「脳梗塞」で点滴治療をする場合は、神経内科です。（但し、当院脳神経外科では脳梗塞も治療されています。）

どのような病気を診るのか？

脳卒中（全国で300万人）、認知症（300万人）、パーキンソン病（12万人）、頭痛（2,600万人）、てんかん、筋萎縮性側索硬化症・重症筋無力症・筋ジストロフィー症などの末梢神経や筋疾患、多発性硬化症、髄膜炎など多岐に渡ります。

どのような症状を診るのか？

頭痛、めまい、しびれ、力が入らない、物忘れ、動作が鈍いなどがあれば、受診して下さい。もし、他科（耳鼻科・整形外科など）の病気であれば、適切な科に紹介いたします。



2. 当院神経内科の紹介

当院神経内科は、2005（平成17）年10月に開設された新しい診療科です。地域の基幹病院として、全ての神経疾患に対して高度の医療を提供するとともに、それを担う優秀な神経内科医を育成することを理念としています。

どのような患者様が入院されたのか？

平成18年度の入院患者数は、222名でした。内訳は、脳血管障害が96名と最も多く、次いで感染症（髄膜炎・脳炎）、てんかんなどの発作性疾患、内科疾患に伴う神経疾患、ギラン・バレー症候群などの末梢神経疾患、脊椎脊髄疾患、パーキンソン病・認知症の順でした。

当科の特徴は？

当科には、現在（平成19年4月）全国で177名しかいない日本臨床神経生理学会認定医がおり、中国地方では数施設でしか行われていない単線維針筋電図検査も行っています。各種の電気生理学的検査（末梢神経伝導検査、筋電図、誘発電位検査など）を駆使して神経疾患の正確な診断を行っています。また、不随意運動に対して、ボツリヌス注射治療も行っています。

これからも他院、他科の先生方のご協力を戴きながら、地域医療に貢献すべく努めてまいりますので、どうぞ宜しくお願い致します。

子宮がん検診

治ります。これらの状態では、子宮を残して病変部だけを切除する「円錐切除」も可能で、「将来に子供がほしいから子宮を失いたくない」という希望もかなえられると思われます。また、1期の子宮頸がんでも一部のものでは子宮温存が可能な場合もあります。1期であつても、病変部分が大きいものや、小さくても奥に深くもぐっているようなものでは子宮摘出手術が必要となります。進行した子宮頸がんの手術では、子宮だけでなく卵巣・卵管や、骨盤のリンパ節と呼ばれる臓器もあわせて摘出されます。子宮頸がんの治療では手術以外にも放射線治療や抗がん剤治療が検討されます。また、それぞれの治療を組み合わせた集学的治療と呼ばれるやり方も進行したがんでは行われます。いずれにしても早期に発見することが重要で、そのためには子宮がん検診をお受けになることがよいでしょう。

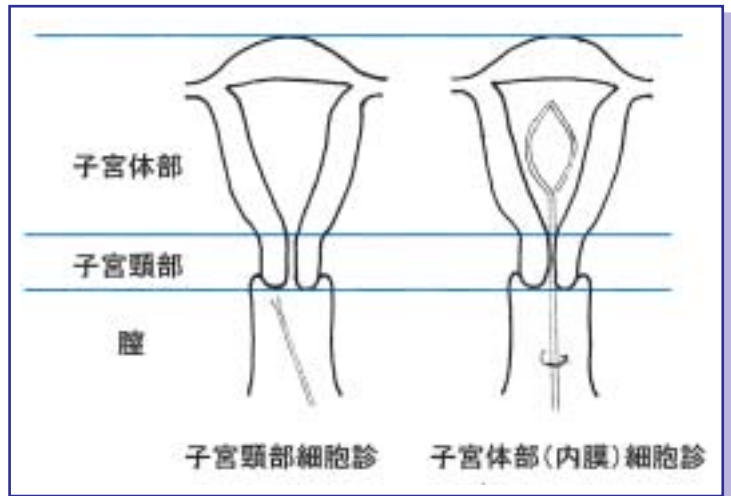


自覚症状が無くとも20歳を過ぎていて性交経験がある方、また、すでに異常な性器出血などの症状がある方はためらわずに子宮がん検診をお受けになることをおすすめします。



細胞診のための細胞採取器具

左の三つは子宮頸部細胞採取用、右の二つは子宮体部(内膜)細胞採取用



細胞診のための細胞採取器具

子宮頸部細胞診では膣に近い部分をこすって細胞を採ります。体部(内膜)では頸部のトンネル状の部分よりも奥に器具を挿入し細胞を採ります。



子宮頸がん

膣拡大鏡(コルポスコープ)でみた子宮頸部のがんです。出血を伴い盛り上がったようにみえます。

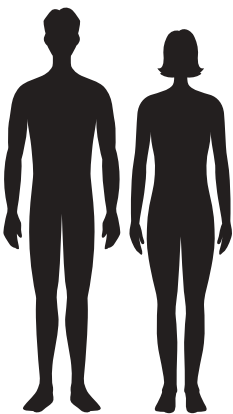
子宮がん検診



産婦人科 部長
谷本 博利

子宮がんとは

子宮は膣の奥にある袋状の臓器で、膣に近い部分を子宮頸部、さらに奥の方で赤ちゃんが発育する袋の部分を子宮体部と呼びます。子宮がんには2種類のものがあり、子宮頸部にできるものを子宮頸がん、子宮体部にできるものを子宮体がんと呼びます。このように区別を行うのは、それぞれの「がん」が違った性格を持ち、「どんなひとがなりやすいか」(危険因子)や診断、治療法に違いがあるためです。



子宮頸がんは子宮がんの約60%を占める頻度の高いがんです。平均では40歳代で発症しますが、近年、20歳代~30歳代と若い女性での発症が増加しており、早くから注意をすることが重要であると考えられています。また、子宮頸がんはヒトパピローマウイルスのうち「高リスク群」と呼ばれる、ある特定の型のウイルス感染で起こることが知られており、性行為がその発症に関与していることが知られています。よって、「セックスのパートナーが多い」、「セックスの開始年齢が低い」、などは子宮頸がんの危険因子と考えられます。ただし、「高リスク群のヒトパピローマウイルス」に感染した人がすべて子宮頸がんになるわけではなく、単純に「セックスで子宮がんになる」というものではありません。子宮頸がんの危険因子はこのほかに「出産回数が多い」、「タバコをすっている」などがあります。

子宮体がんは1970年頃までは子宮がん全体の10~20%程度の頻度でしたが、最近の統計ではこれが約40%にまで上昇しており、現在も増加していると考えられています。閉経後の女性に多く、「出産回数が少ない」、「肥満がある」などが危険因子にあげられています。子宮体がんの発生や増殖には女性ホルモンの一種であるエストロゲンが関与していると考えられています。

子宮がん検診

子宮は体の外側から比較的簡単に到達できる場所にあり、早期にがんを見つけやすい臓器です。通常、婦人科がん検診では子宮がんのうち、頻度の高い子宮頸がんの検査を行っています。子宮頸がんの検査は細胞診と呼ばれる方法で行われ、子宮頸部の細胞を直接採取し、その中に異常な細胞があるかを顕微鏡で確認します。この方法によって「がん」だけでなく「がん」の前段階である「異形成」と呼ばれる病気を発見でき、「がん」になる前に治療することも可能になります。



子宮頸がんの細胞診検査は数秒から約1~2分でできます。

子宮がんの治療

子宮がんは進行の程度によって0期から4期まで分類されますが、0期は「上皮内がん」とも呼ばれ、子宮頸部の表面の皮だけに限局したがんであり、1期は表面の皮よりはがんが広がっているものの子宮頸部に限局した状態のがんを示します。がんの前段階である異形成の状態や、0期の子宮頸がんなど早期のものであれば、ほぼ100%

【皆様の声より】紹介

◆「皆様の声」記入欄

言語リハビリのオモチャのへやの
 ひげがあまりにきたない。病院として
 どう考えているのか。
 ・リハビリに大きい トランポリン
 ぐらいあったほうがいいと思う

ご意見に対する対応

言語リハビリ（発達検査室）の壁面の汚れについて、トランポリンの設置について貴重なご意見をいただきありがとうございました。

言語リハビリ（発達検査室）の壁面の汚れは、かねてから検討しておりましたが、本年9月上旬に、まず天井から補修を行う予定です。

今後、壁面の汚れ、トランポリンの設置につきましても検討していきたいと思えます。

ご意見ありがとうございました。

下記のトランポリンを購入しました。



言語リハビリ（発達検査室）の天井・壁面の補修工事を行いました。とても明るくきれいになりました。



◆「皆様の声」記入欄

小児科外来で診察にこたは、小児科の
 医師が小児科の外来で診察にこたは、
 小児科の外来で診察にこたは、
 小児科の外来で診察にこたは、

ご意見に対する対応

大変御迷惑をおかけしております。

診察におみえになる小児の患者様には、現在小児科の処置室に小児用の補助便座の設置をすすめております。設置でき次第その旨を表示したいと思います。

ご利用になるときは誠に申し訳ありませんが、

小児科外来に御相談下さい。

外来師長 松本 初枝

小児用便座を購入いたしました。



小児科外来の処置室内に設置しています。小児科外来看護師がご案内します。お気軽に声をおかけください。

