



ご自由にお持ち帰りください。

Vol. 58

〒731-0293 広島市安佐北区可部南二丁目1-1
TEL：082-815-5211（代表）
<http://www.asa-hosp.city.hiroshima.jp>



特集記事

- ★大腸(上行結腸がん)について
- ★食中毒について

WAP(Wellness Assessment & Planning)センター

医事課からのお願い

皆さま、事務室医事課長の枝次(えだつぎ)と申します。着任して1年3か月がたち、ようやく医事課の仕事に慣れてきました。

私が所属している医事課は、入院受付、外来受付、料金受付でのご案内や医療費の計算を担当しています。皆さまが来院された際に少しでも気持ちがあ和めるよう、また、必要な案内がきちんとできるよう、職員の態度や言葉遣いに気を配るとともに、正確でお待たせしない料金計算に努めています。まだまだ至らない点があると思いますが、少しでもより良いサービスを提供できるよう、職員と共に日々努めてまいります。

さて、現在国は、診療所やクリニック等の地域の「かかりつけ医」と、救急患者や地域の診療所・クリニック等では治療が困難な患者さんを受け入れて、難しい手術など高度な医療を集中して提供する「高度急性期病院」との機能分化と連携を進めようとしています。当院は、この「高度急性期病院」をめざしています。

そのため、当院での治療を希望される患者さんは、原則として、まず地域の診療所・クリニック等にご相談いただき、地域の診療所等からの紹介により当院で治療を受けていただくこととなります。また、当院で治療を受けられた患者さんは、できるだけ早く当院から地域の診療所等に紹介を行い、その後の回復期の治療を地域の医療機関にお願いすることとしています。

このほか、このような仕組みを進めるため、地域の診療所等からの紹介を経ることなく、いきなり当院に初診で来られた場合は、救急の場合を除き、通常の医療費に加えて、特定選定医療費として5,400円(歯科は3,240円)をご負担いただくこととなります。

皆さまには、このような当院と地域の診療所等の役割分担についてご理解をいただき、地域の医療機関を通したスムーズな当院への受診にご協力いただきますようお願いいたします。

2022年度には、当院は荒下地区に移転し、より高度急性期の治療に特化する一方で、現在地の北館には地域包括ケアを担う新たな病院ができる予定です。今後は当院でのサービス向上に努めるとともに、新病院においてより皆さまの利便性が向上する新たなサービスの導入について、検討していきたいと考えています。どうぞよろしく願いいたします。



医事課長

枝次 明弘

安佐市民病院の理念と基本方針

理 念

- ・愛と誠の精神をもって医療を提供します。
- ・地域の基幹病院として高度の医療・ケアを行います。

基本方針

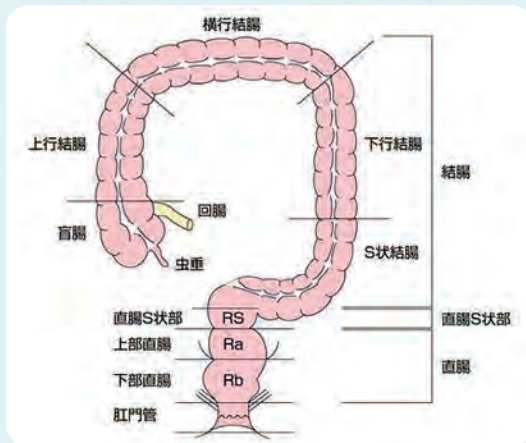
1. 患者さまの立場を尊重し、理解と納得にもとづいた医療を行います。
2. 安全な医療と快適な療養環境の提供に努めます。
3. 地域と連携し、地域医療、救急医療、トータルケアの水準の向上に努めます。
4. 最新の医療にとりくみ、医療・医学の進歩に貢献します。
5. より良い医療サービス提供のため、健全な病院運営に努めます。

大腸がん（上行結腸がん）の 予防・早期発見・治療について



外科部長
下村 学

先日「鉄人」として親しまれた元カープの衣笠祥雄さんが、大腸がん（上行結腸がん）のために71歳で亡くなられたというニュースが流れました。今回は「鉄人」の命を奪った大腸がん（上行結腸がん）についてお話をしたいと思います。



大腸がんは、食の欧米化に伴って日本で増加傾向です。赤身肉や加工肉の摂取、飲酒などが危険因子とされ、反対に身体活動量や食物繊維の摂取量の増加などが危険を下げるとされています。一般的にお尻に近いS状結腸や直腸がんは出血や便通異常などを契機として発見されやすく、お尻から遠い上行結腸がんは症状が出にくく、より進行した状況で発見されることが多いとされます。しかし、いずれの場合にせよ早期のうちは無症状であることがほとんどで、定期的な健康診断（便潜血検査、大腸内視鏡検査）が早期発見には必

須です。

治療はごく早期の場合（粘膜内癌）は内視鏡治療で根治できますが、大腸粘膜の深いところに病気が進むと、リンパ節転移の危険性が出てくるために外科手術が必要になります。手術方法は小さい傷で行う腹腔鏡手術が主流になってきており、当院でも約8割の患者さんに対して行っております。大腸がんは外科手術がとて有効であり、手術でがんを取りきることができた場合には5年生存率が90%を上回る成績が報告されています。

一方で切除できない遠隔転移がある場合には、抗がん剤治療をおこなうことになります。抗がん剤だけでがんを完全に治すことはできませんが、治療の進歩により手術を組み合わせることによって完全に治すことをめざしたり、患者さんの生活の質を維持したまま長期間にわたって病気の進行を抑えることが可能となってきております。

近年の研究によって上行結腸をはじめとした右側結腸がんは、S状結腸や直腸などの左側結腸がんと比較して発見されにくいだけでなく、悪性度が高く特定の抗がん剤が効きにくいなど、同じ大腸がんなのに大きく性質が異なり、その原因が遺伝子や分子生物学的な性質の差によることが分かってきました。研究の進歩によって、患者さんの病気の状況に合わせて治療を変更する個別化治療が可能な時代になっています。

大腸がん治療は早期発見がとて重要で、少なくとも年1回の便潜血検査を行っていただき、陽性反応が出た場合には大腸内視鏡検査を行っていただくようにお願いします。

P 駐車料金の値上げについて

平成30年7月1日（日）から、お見舞いに来られた方など、外来患者の方以外の方の駐車料金につきまして、近隣病院等の駐車料金との均衡を図るため、改定することにいたしました。皆様のご理解とご協力をお願い致します。なお、外来患者の方の駐車料金は引き続き無料です。

区 分	現 行	改 定 後
外来患者の方	無 料	現行どおり
お見舞いに来られた方	30分無料 以降50円/30分	30分無料 以降 100円 /30分
その他の方	50円/30分	100円 /30分

今回は夏場に多い食中毒について説明します

感染管理認定看護師 森合 真治

1.肉が原因の食中毒

○カンピロバクター



鶏（にわとり）や牛などの家畜の腸にいる細菌です。生の鶏肉、牛肉への付着や肝臓（レバー）の内部に存在しており、生肉に触れた手やまな板などから野菜やほかの食品にも菌が付着します。少量でも感染し菌が体内に入ると2日から7日くらいで、発熱や腹痛、下痢、吐き気などの症状が現れます。

○腸管出血性大腸菌（O-157、O-111など）

主に牛の腸にいる細菌です。生の牛肉へ付着し、菌が付着した食品を食べると少量でも感染します。2日から7日くらいで、発熱や激しい腹痛、下痢、血便、吐き気、嘔吐（おうと）などの症状が現れます。

（対策） ・ 調理前に手を洗いましょう。

- ・ 生肉や加熱が不十分な肉の料理は食べないことが重要です。
- ・ 中の赤みがなくなるまで十分に加熱しましょう。例えばハンバーグなら、竹串を刺してみて肉汁が透明になった状態です。
- ・ 調理で生の肉に触れた器具と、食事をする箸は分けて使用しましょう。

2.魚が原因の食中毒

○腸炎ピブリオ



食後4～96時間で、激しい下痢、腹痛などをおこします。魚介類の刺身や寿司などが原因になりやすいです。また、生の魚介類に使った包丁で切った野菜、調理済みの食品なども原因になります。

（対策）

- ・ 生の魚介類にさわったら、手を洗いましょう。
- ・ 魚介類は流水でしっかり洗いましょう。
- ・ 包丁やまな板を使うときは、先に生野菜などの加熱しない食品を切り、生の魚介類は後で切りましょう。
- ・ 生の魚介類に使った調理器具は、使用後にすぐに洗いましょう。洗った後、熱湯をかけると消毒効果があります。
- ・ 中心まで十分に加熱しましょう。
- ・ 生で食べるときは特に注意し、食べる直前まで冷蔵庫で保存しましょう。



3.人が原因の食中毒

○黄色ブドウ球菌

ヒトの皮膚、鼻や口の中、傷口、髪の毛などにいるので、加熱後に手作業を行う食品（おにぎり、巻きずし、弁当、調理パンなど）が原因になります。食後1～6時間で、吐き気、嘔吐、腹痛などをおこします。

（対策） ・ 調理前に手を洗いましょう。

- ・ 手にケガをしているときは、調理しないようにしましょう。他に調理できる人がいないなら、ビニール手袋を使用するなど、傷が食品に直接ふれることのないようにしましょう。
- ・ おにぎりを握るときにラップを使うと、菌が付きにくく衛生的です。
- ・ 食品は冷所に保管し、菌が増えないようにしましょう。

以上のことに留意し、食中毒から身を守りましょう!!



分べん料の改定について

日頃から当院の運営にご理解、ご協力をいただき、深く感謝申し上げます。

当院では、平成30年10月1日（月）から、安全な分べん管理に必要な体制・設備を維持するため、市内の公的病院の料金等を参考に下記のとおり新たに「休日・深夜」の時間帯の料金区分を設定することにしました。

皆様のご理解、ご協力をお願いいたします。

1 改定内容（1件あたり）

区 分	現 行	改 定 後
時 間 内	115,000円	現行どおり
時 間 外 (休日・深夜を除く)	138,000円	現行どおり
休日 ・ 深夜	138,000円	161,000円

0:00	6:00	8:30	17:00	22:00	24:00
深夜	時間外	時間内	時間外	深夜	
161,000円	138,000円	115,000円	138,000円	161,000円	

※1 分べん料は、出生した時間の属する時間区分の金額を適用する。

※2 「休日」とは日曜日、土曜日、祝日並びに1月2日、1月3日、8月6日及び12月29日から12月31日まで

「深夜」：午後10時から翌日の午前6時までの間

「時間内」：午前8時30分から午後5時までの間

「時間外」：時間内、休日及び深夜の時間帯以外の間

2 改定時期

平成30年10月1日 なお、分べんにあたっては、上記分べん料の他に別途、入院基本料相当額等が必要となります。

≫ 連携医療機関のご紹介

日頃より大変お世話になっている地域の先生方をご紹介します。



院長
上田 茂之先生



デイサービスセンターすずはり

鈴張クリニック

〒731-1141
広島市安佐北区安佐町鈴張2013-1
TEL (082)835-0260

診療時間	月	火	水	木	金	土
午前 8:40~12:30	○	○	○	○	○	○
午後 14:30~18:00	○	○	○	△	○	△

平成12(2000)年に久留米大学医学部を卒業後、沖縄で救急医療を中心に研修し、広島大学循環器内科を経て、平成24(2012)年4月から鈴張(すずはり)クリニック(前 すずはり外科内科クリニック)を継承しました。当院は広島北インターから車で約10分、鈴張郵便局の隣で他の医療機関とも少し離れた位置にあります。そのため、専門は循環器ですが、総合内科を目指し1次救急まで可能な限り対応できるよう努力しています。外来リハビリは毎日午前中に理学療法士が対応し、介護に関しては居宅事業所すずはりのケアマネが担当しています。星ヶ丘団地内のデイサービスセンターすずはりでは、楽しく利用者さんに過ごしていただいております。

患者さんに一番よい医療を考えると、安佐市民病院と連携させていただいていることはとても心強く、緊急時、入院が必要な時など、いつも早急、丁寧な対応で安心しております。これからも、患者さん一人一人に合わせた医療が提供できるよう、地域の皆様に頼られるかかりつけ医を目指してスタッフ一同頑張ります。今後ともよろしく願いいたします。



院長
片岡 伸久朗先生



クリニック入口

片岡内科クリニック

〒731-0103
広島市安佐南区緑井1丁目5-1-303 緑井スカイステージ3F
TEL (082)831-0110

診療時間	月	火	水	木	金	土
午前 8:30~12:30	○	○	○	○	○	○
午後 14:30~17:30	○	○	○	△	○	△

昭和58(1983)年に広島大学を卒業し、2年間の内科研修医生活を経て、広大糖尿病・内分泌グループに入局しています。平成元年から3年間ワシントンD.C.に留学し、糖尿病の脂質代謝について研究したのち帰局しました。平成5年から15年に至るまで安佐市民病院に赴任し、代謝・内分泌疾患中心の診療に従事させていただきました。平成15(2003)年に安佐南区緑井に開業し、この度開業15周年を迎えることができました。今まで何とかやってこられたのは、安佐市民病院の出身である、という後ろ盾に守られた点が大きかったのではないかと考えています。

当クリニックは、糖尿病診療を中心とした内科クリニックです。安佐市民病院には、胃カメラや大腸内視鏡検査、エコーやCT・MRIなどの精密検査で大変お世話になっています。また、糖尿病患者さんの短期的な学習目的の入院や、診断のつきかねる患者さん、急患の患者さんも、いつも快く引き受けて頂いて助かっています。引き続き糖尿病患者さんが安心して通院できるよう、看護師、管理栄養士、臨床検査技師、受付スタッフも含めて全員がカバーしあい、よりよい医療の提供に努めてまいりたいと思いますのでよろしくお願いいたします。

初期臨床研修医のご紹介

平成16年度から新臨床研修医制度が必修化され、14年が経過しました。今年度は新臨床研修医制度15回生となる初期臨床研修医8名が当院に赴任し、広島大学病院からたすきがけて赴任した2年目研修医1名を併せると17名の若者が当院で初期臨床研修を行っています。いずれも元気で明るい若者ばかりです。

これまでに83名が当院での初期臨床研修を修了し、25名が3年目も当院の専攻医として残留しました。内科医が39名、外科、麻酔科、産婦人科、小児科といった特に医師不足とされる科にもそれぞれ12名、8名、6名、4名が進み、70名が3年目も広島県内に留まって専門診療とともに初期臨床研修で培った総合診療能力を発揮してくれています。

安佐市民病院では多くの元気で優秀な若い医師たちが活躍しています。

初期臨床研修医1年目 村上 欣

(むらかみ やすし)
4月より当院で2年目の初期研修をさせて頂くことになりました村上欣と申します。少しでも早く地域に貢献できるよう日々努力していきます。よろしくお祈りいたします。

初期臨床研修医1年目 濱田 拓郎

(はまだ たくろう)
初期研修1年目の濱田拓郎と申します。少しでも早く皆様のお力になれるよう精進して参りたいと思います。精一杯頑張りますのでよろしくお祈りいたします。

初期臨床研修医1年目 多田 慎平

(ただ しんぺい)
4月から当院で研修をさせて頂くことになりました、多田慎平と申します。少しでも皆様のお力になれるよう頑張りますので、どうぞよろしくお祈りいたします。

初期臨床研修医1年目 重信 修宇也

(しげのぶ しゅうや)
金沢医科大学から来ました研修医1年目の重信修宇也と申します。これから多くのご迷惑をおかけすると思いますが、必死に頑張りますのでよろしくお祈りいたします。

初期臨床研修医1年目 栗栖 理沙

(くりす りさ)
4月より当院で研修させて頂いております、栗栖理沙と申します。分からないことばかりで、未熟者ですが、精一杯精進して参りますので、よろしくお祈りいたします。

初期臨床研修医1年目 片山 裕也

(かたやま ゆうや)
広島大学を卒業し当院で初期研修をさせて頂いておられます。広島島の医療に貢献できるよう日々精進して参ります。よろしくお祈りいたします。

初期臨床研修医1年目 石田 俊介

(いしだ しゅんすけ)
はじめまして。安佐市民病院研修医1年目の石田俊介と申します。少しでも早く地域の皆様のお力になれるよう精進いたしますので、よろしくお祈りいたします。

初期臨床研修医2年目 藤井 久美子

(ふじい くみこ)
昨年度は広島大学病院で研修を行い、今年4月より当院で研修させて頂いております、研修医2年目の藤井久美子と申します。日々精進して参りますので、何卒よろしくお祈りいたします。

1	6	9			17	19
2				14		
		10	12			
3	7				18	20
	8	11		15		
4				16		
5			13			

安佐市民病院クロスワード

簡単なルール

- ①「ア」と「ァ」のように大文字・小文字は区別しません。
- ②カギの〇〇は漢字を含んで書いたときの文字数です。
- ③読みかたは異なる読み方も多々ありますが、まったりとご了承お祈りいたします。
- ④左上から右下までのライン（ピンクの枠）をつなげるとある言葉になります。

※解答は6ページに掲載しています。

たてのカギ

- 1.米粉などの穀粉に砂糖と水を加えて練ったものを型に流し込んで蒸籠で蒸し固めた和菓子。山口、名古屋のものが有名。
- 4.日本の主食。「ななつぼし」「ゆめびりか」「あきろまん」「こしひかり」。
- 6.英語圏「Marking pin」。裁縫に使う仮止め用の針。〇〇針。
- 7.「〇〇〇〇の歌」日本人なら1度は口ずさんだことのある歌。窪田勲が20才の時に発表。家出当時、次兄を通じて居場所を知った母から届いた小包の思い出や疎開していた信州の情景を歌詞にした。
- 9.葛という植物の根から取れる澱粉を使って作るとろみのある温かい飲物。
- 11.有羊膜類（爬虫類、鳥類、哺乳類）の指趾の先端を覆う板状の角質部分。
- 12.ビタミンが豊富でさわやかな甘酸っぱさが人気のフルーツ。輸入ものは、ニュージーランド産が多い。
- 14.花の香りを〇〇。
- 15.多くの人が集まれる公共の広い場所。
- 17.牛・豚などの肉にたれをつけ、直火で焼きながら食べる料理。み～んな大好き!
- 19.形だけ似た動作をすること。
- 20.列車が〇〇〇〇する。議事の〇〇〇〇が遅い。

よこのカギ

- 1.醤油は、基本的には大豆・小麦・塩で作るが、それにアミノ酸、砂糖、ブドウ糖液糖、甘味料などが入った〇〇〇〇醤油。
- 2.他を考えないで一つのことになり込むこと。そのさま。ひたすら。
- 4.少し降る雨。小降りの雨。
- 5.剣道の技の一つ。頭部を打つこと。
- 8.〇〇〇〇のおすすめのメニューは、やっぱり素麺。ピールも旨い。
- 10.川端康成の長編小説。
- 13.〇〇竹識。広島東洋カープを球団史上初のリーグ優勝、日本一に導き、赤ヘル黄金期を築いた名将。
- 14.敷地や庭などの区画として設ける囲い。竹で編んだものや木を植えた生垣がある。
- 16.美術史で使われた用語で、バロックに続く時代的美術様式。
- 17.予測を立ててテストに出るであろう部分。そこしか勉強してない等の状況。〇〇をはる。〇〇が当たった。
- 18.髪をといたり髪を飾ったりする道具。

総合案内で **コンシェルジュ**（お世話係）サービス始めました♪

医療支援センター次長 **中林 八千代**

今年4月から「総合案内」を分かりやすい玄関正面に設置しました。

これまで、「総合案内」は正面玄関に入って右側の地域連携受付と同じ場所にありました。そのため、連携予約の患者さんと案内希望の皆さんが合流され、混雑やお待たせをすることが多く大変ご迷惑をお掛けしておりました。

この度、総合案内を独立させることで、患者さんのニーズに合わせたきめ細やかなサービスを目指します。職員はコンシェルジュ（お世話係）として院内の案内だけではなく、困りごとや各種手続きの補助、車椅子介助などの支援をして参ります。また、必要に応じて医療支援センターの看護師等のサポート体制も整えております。

- 例えば
- ・初めてきたから、何かと不安
 - ・バスの時刻を知りたい
 - ・落とし物をした
 - ・入院中の患者さんに面会がしたい など

どんなことでも、お気軽に声をおかけください。



曲 病院の裏側 —第4回リハビリテーション科—

リハビリテーション科技師長 **高原 哲也**

皆さん、リハビリテーション科をご存じですか。リハビリテーション科は、対象とする機能障害別に3部門に分かれております。骨・関節や筋肉などの運動器、呼吸・循環器などの疾患を担当する理学療法部門の理学療法士、上肢や高次脳機能、日常生活動作の改善を担当する作業療法部門の作業療法士、言葉、口腔・嚥下機能障害を担当する言語療法部門の言語聴覚士が活躍しています。

ある日突然襲ってきた病気により入院を余儀なくされ、持病や障害を持ちながらも住み慣れた町や家で暮らすために、人の手を煩わせず、自分で身の回りのことが出来るようになるためのトレーニング場所とトレーナー達とってください。

さて、その裏側といえは、患者さんと一緒になってトレーニングしたり、体を支えたり、一緒に歩いたりするため、1日結構な運動量になるため、メタボの職員はほとんどいないということです。仕事が運動になっているため、改めてジムに通わなくていいので経済的です。「白衣の肉体労働者」とよく言われますが、日夜、できるだけ効率のよい、お互いに負担をかけない介助法などを探求しており、決して肉体労働を切望しているわけではありません。訓練用ロボットの活躍する時代を熱望しつつ、今日も階段を駆け上って患者さんのところに参上していま～す。

クロスワード解答 キーワード＝ 「うちゅうひこう」

たてのカギ

- | | |
|--------|---------|
| 1.ういろう | 14.かぐ |
| 4.こめ | 15.ひろば |
| 6.まち | 17.やきにく |
| 7.かあさん | 19.まね |
| 9.くずゆ | 20.しんこう |
| 11.つめ | |
| 12.きうい | |

よこのカギ

- | | |
|---------|--------|
| 1.うまくち | 3.こば |
| 2.いちず | 14.かきね |
| 4.こさめ | 16.ろここ |
| 5.めん | 17.やま |
| 8.あついひ | 18.くし |
| 10.ゆきぐに | |

患者の権利

広島市立安佐市民病院は、患者の権利に関する「リスボン宣言」を擁護し、患者の最善の利益のために安全で質の高い医療を目指します。

1. **良質の医療を受ける権利**
良質で適切な医療を公平に受ける権利があります。
2. **情報を知る権利**
ご自身の病状や治療等に関して十分な説明と情報を得る権利があります。
3. **自己決定の権利**
ご自身の健康状態について十分な説明を受け、ご自身の自由な意思で検査や治療方法を選ぶ権利があります。
4. **選択の自由の権利**
病院あるいは保健サービス施設等を自由に選択し、変更する権利があります。
セカンド・オピニオン（別の医師の意見を求める権利）を求める権利があります。
5. **健康教育を受ける権利**
健康的なライフスタイルや、疾病の予防および早期発見等に関する情報を与えられた上で自己選択（インフォームド・チョイス）できる権利があります。

6. 個人情報・プライバシーが守られる権利

医療従事者が医療上知り得た個人情報は保護され、プライバシーが守られる権利があります。

7. 尊厳が守られる権利

個人として尊重され、尊厳を保ち安楽に終末期を迎えるための、あらゆる可能な支援を受ける権利があります。

お願い

当院で安全で質の高い医療・看護が適切に受けられるためご協力をお願いします。

- ・ご自身の健康に関する情報をできる限り正確に伝え、医療従事者と共同して診療に参加してください。
- ・快適な療養環境の維持に協力をお願いします。
- ・医療安全の実践に協力をお願いします。
- ・病院の規則を守ってください。
- ・他の患者の療養に支障を与えないように配慮をお願いします。
- ・医療人の育成に協力をお願いします。
- ・現在考えられる安全な臨床医学の範囲を超える要求には応じられないことをご承知ください。