

# まめでがへんす ～今日も元気ですよ～

## 広島市立安佐市民病院広報紙

- 第16号 -

〒731-0293 広島市安佐北区可部南二丁目1-1

TEL : 082-815-5211(代)

<http://www.asa-hosp.city.hiroshima.jp>

### 平成20年を迎えて



副院長  
岡崎 英 登

明けましておめでとございます。  
本年は皆様にとって良い年でありますよう  
お祈り申し上げます。

当院は昭和55年5月に内科、小児科、  
外科、整形外科、放射線科、理学療法科  
で190病床で発足し、昭和56年に産婦  
人科、眼科、麻酔科を新設、昭和57年に  
は皮膚科、泌尿科、神経科、耳鼻咽喉科  
を新設(327床)となった後、平成3  
年4月には脳神経外科、心臓血管外科を  
新設して医師113名、看護師480名、  
その他で総計850名をこえる職員、総  
計527病床となりました。診療圏は広  
島市安佐北区を中心に広島県北西部から  
島根県南西部となっており、これら地域  
の中核病院としての役割を果たして来ま  
した。最近では外来患者約900人/日  
延べ27万超/年、入院患者約480人/  
日延べ約17万人超/年、救急患者延べ約  
2万人/年となっています。

当院は急性期医療を主として担当して  
いますが、当院のみでは到底医療は完結  
できませんので地域のかかりつけ医の先  
生や病院などとの緊密な連携が不可欠で  
す。このため病院間連携、病院診療所間  
連携、介護施設や福祉機関などとの連携  
のため地域連携室、総合相談室が設置さ  
れ地域連携パスの開始、病診連携登録医  
制度やRネット瓦版の発行が始まってお  
り今後よりいっそうの充実が望まれます。

当院は地域の皆さまに医療を提供する  
に当たって5本の基本方針を立てました。

すなわち、患者様の立場を尊重し、理解  
と納得にもとずいた(IC、同意書など)  
高度なレベルの医療(学会、研修会講習  
会などの参加、専門資格の取得、最新医  
療機器の導入、整備など)であると同  
時に確実に安全な医療(安全講習会、専  
任リスクマネージャー、感染対策、ICN  
養成など)を提供できるよう、さらに快  
適な療養環境(接遇改善、食事改善、N  
ST導入、緩和ケアなど)が提供できる  
よう日高院長のもと全職員、それぞれの  
職種で自己研鑽につとめ、頑張ってきて  
います。

皆様のよりいっそうのご協力(各種ア  
ンケート、皆様の声ご記入など)ご支援  
のほどよろしくお願い申し上げます。

### 安佐市民病院の理念と基本方針

#### 理 念

- ・愛と誠の精神をもって医療を提供します。
- ・地域の基幹病院として高度の医療・ケアを行います。

#### 基本方針

1. 患者さまの立場を尊重し、理解と納得 にもとづいた医療を行います。
2. 安全な医療と快適な療養環境の提供に努めます。
3. 地域と連携し、地域医療、救急医療、トータルケアの水準の向上に努めます。
4. 最新の医療にとりくみ、医療・医学の進歩に貢献します。
5. より良い医療サービス提供のため、健全な病院運営に努めます。

安佐市民病院は  
病院機能評価認定病院です。



# 外来化学療法室

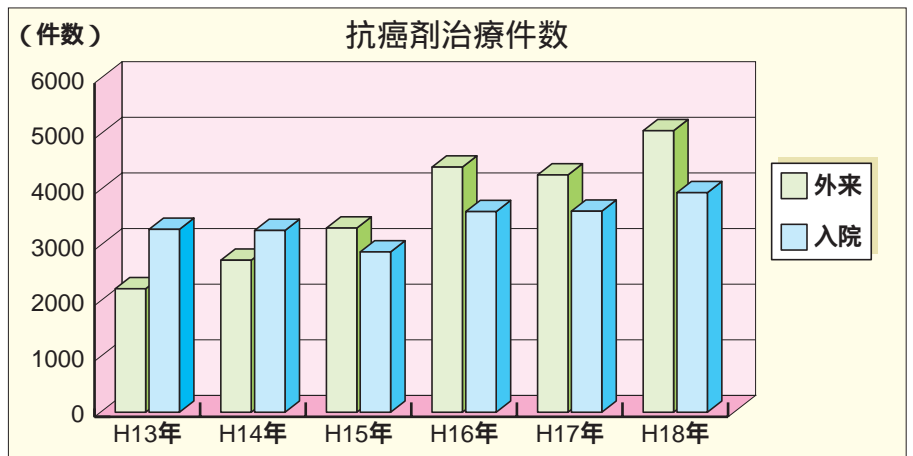
## 外来化学療法室では薬剤師も活躍しています

薬剤部副部長 柳田 祐子

近年、患者様のQOLの向上のため、入院で行われていた抗癌剤治療が外来通院治療へとシフトしてきています。当院では平成15年には入院と外来が逆転し、外来化学療法の件数の方が入院より多くなってきています(下図)。

一方、平成11年には抗癌剤の過量投与による医療事故が相次いでマスコミで報道され、抗癌剤治療における安全性の確保には抗癌剤の調製だけでなく処方監査などに薬剤師の積極的な関与が必要であることが認識されました。

安佐市民病院では、抗癌剤治療をより有効で安全に実施するために平成12



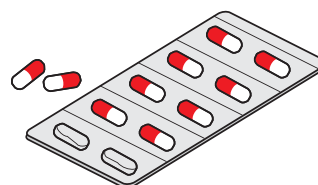
年から薬剤部において全病棟および全診療科の外来通院患者様の抗癌剤処方内容のチェックと安全性に配慮した無菌調製業務を開始いたしました。

平成17年4月には外来化学療法室が設置され、現在外来化学療法室で施行される抗癌剤は全て薬剤部において無菌調製されているものです。平成18年11月からは抗癌剤治療される外来患者様には副作用の早期発見と対応など、さらに安心して治療を受けただけよう薬剤師による患者様への服薬相談も開始しました。

抗癌剤治療については薬の投与方法、副作用対策など進歩を遂げています。薬剤師は薬物療法に関して適切な情報を医師・看護師などに提供し、医療チームの一員として患者様には安全な薬物療法の施行に寄与できているものと考えています。



外来の抗癌剤治療のみならず、薬の作用、効果、副作用の心配など日頃服用されているお薬に関する相談事についても是非お気軽にご相談下さい。





# 専門看護師

## 救急看護認定看護師の役割



南2病棟 越道 香織

救急看護認定看護師は救急看護の質の向上を目指し、認定看護師制度ができた当時から発足しています。

突然の腹痛や発熱などの症状のほかに意識がなくなった、交通事故にあったなどにより重症な状態で救急車で搬送されることがあるかもしれません。突然で予測できない病気や交通事故などで集中治療管理が必要となった場合には入院が必要となります。このような救急時の患者様やご家族に対し、救急外来から状態が安定するまでの間、身体的な問題のみならず精神的な問題も含め、安心・安全で安楽な看護を提供することが救急看護の役割のひとつです。

救急看護認定看護師は熟練した知識と技術を用いて、必要とされる場面で必要なケアを臨機応変に計画し、より質の高い適切な看護が提供できるように日々努めています。また、他の看護師や医療チームメンバーへ指導や相談を行うことも救急看護認定看護師の大きな役割のひとつとなっています。



私は今年度、救急看護認定看護師となりました。まだまだ認定看護師としてはひよこの私で、いろんな人に支えられながら働いています。患者様やご家族に対し、より良い看護が提供できるようこれからも頑張っていきたいと思ひます。



中野 真寿美

## 皮膚・排泄ケア(WOC看護)認定看護師

皮膚・排泄ケア(WOC看護)認定看護師とはスキンケア-皮膚の手当てを中心とした専門的なケアを提供する看護師です。具体的には、術後の創傷(キズ)管理、褥瘡(床ずれ)、人工肛門・人工膀胱(両者を合わせて「ストーマ」と言ひます)の管理・指導、失禁の(尿便の漏れ)ケア方法の指導などをしてひます。

当院ではストーマを造設する患者様は年間約30~40人近くおられ、その様な患者様に対して病棟の看護師と共にケアや指導にあたっています。また、一旦出来ると治りにくい褥瘡は、予防を中心的にマットやクッションの選択、栄養評価などにも関わっています。

入院時にすでに褥瘡を形成している患者様もおられ、その際の処置などは医師や病棟看護師と共にケアにあたっています。こうした活動は退院後の外来通院でも継続し、患者様への指導や相談にはいつでも応じてひます。また、広島県内のストーマ造設患者様の患者会にも参加して指導や相談にあたり、一方、患者様からは様々な苦勞と共に考案された工夫などをお聞きし学ばせていただひています。さらに関連学会へも参加し、最新の情報を取り入れたケアの実践も行っています。そして何よりも患者様からいただく「安心した」の一言が私たちの大きな原動力になっています。



## 前立腺がん

### 手術

がんを含めた前立腺，精嚢，リンパ節を取ってしまう前立腺全摘除術が行われます。転移がなく，がんが前立腺内に留まっていれば，前立腺全摘除術によって完全に治る可能性が高いとされています。特に悪性度の高いものであっても，この方法が現在最も効果の高い治療方法です。しかし術後，一部の人に尿失禁（急に下腹部に力を入れたりすると少量もれるくらい）がみられたり，性機能障害（早期であれば勃起神経を残して手術できる場合もあります）がみられたりすることがあります。また，完全に取りきれたと思っても取り切れておらず，追加治療が必要なこともあります。

### 放射線治療

前立腺に放射線を照射してがん細胞を死滅させる方法です。体外から放射線を前立腺に当て，がん細胞を死滅させる外照射法と前立腺の中に放射線を発する小さなカプセル状の線源を埋め込み，中から放射線をがん細胞に当てて死滅させる小線源療法があります。当院では外照射法しか行えません。放射線療法の副作用としては，皮膚がただれたり直腸から出血したりという一種のやけどのようになることがあります。

### 内分泌治療

前立腺は男性だけに存在する生殖器であり，成長や機能の維持に，男性ホルモンが必要です。前立腺から発生する前立腺がんも増殖に男性ホルモンが必要です。このために男性ホルモンの働きを抑える治療法が内分泌療法です。ほとんどの前立腺がんがこの治療によく反応します。しかし，正常な前立腺と異なってがんの中には男性ホルモンがなくても増殖する細胞が含まれていたり，性質が変化して始めは反応しても徐々に効かなくなってくる例もあります。内分泌治療には，精巣除去術，LH-RHアナログ剤，女性ホルモン剤，抗男性ホルモン剤がこの治療法に含まれます。

### 前立腺がんの予後

当院における前立腺がんの治療成績を示します。がんが前立腺内に留まっているステージBや前立腺の外に顔を出していてもリンパ節や骨などの他の臓器に広がっていないステージCの男性は，適切な治療を行えば前立腺がん



図5

で亡くなることはほとんどありません。しかし，リンパ節や他の部位へ広がったステージDの男性は5年で約4割，10

年で半分以上が前立腺がんのために亡くなります。(図4) 前立腺がんは他のがんと異なり，進行が比較的ゆるやかで，有効な治療方法が多く，治りやすいといっても，病気が広がった進行がんでは前立腺がんでは亡くなる男性も多いので，早期発見・早期治療が大切です。(図5)

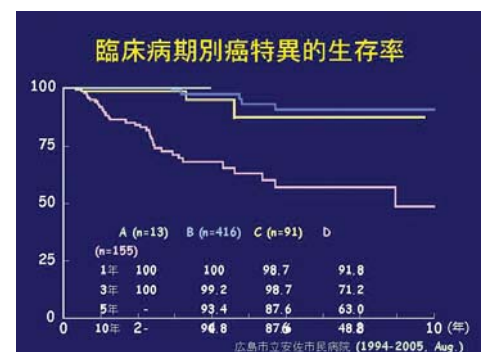


図4

### ブルークローバー・キャンペーン

見つけやすく治しやすい前立腺がんの「早期発見・早期治療」を推進するために，ブルークローバー・キャンペーンが行われています（<http://www.asahi.com/blueclover2007/>）。ブルークローバー・キャンペーンでは「男性は50歳を過ぎたら，また家族に前立腺がんの患者さんがいる場合は40歳を過ぎたら，毎年1回はPSA検査を受けることをお勧めしています。」

# 前立腺がん

泌尿器科 主任部長  
中本 貴久

## 前立腺がんとは

前立腺は、尿をためる臓器である膀胱の出口に、尿道を取り囲むように存在し、精液の一部である「前立腺液」を分泌したり、膀胱の出口を開け閉めしたりする働きをしていますが、前立腺の働きや役割についてはまだ詳しくは分かっていません。(図1)

前立腺がんは高齢の男性に多くみられるがんで、アメリカでは男性のがん罹患率で第1位、死亡率では第2位です。日本でも人口の高齢化や生活様式の欧米化、さらにPSA (Prostate Specific Antigen = 前立腺特異抗原) という血液検査の普及とともに罹患率が急増しており、2020年には肺がんに次いで第2位になると予測されています。(図2)

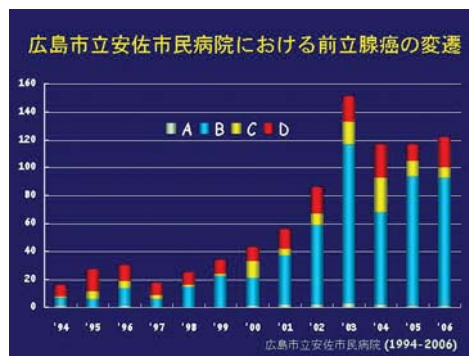


図2

前立腺がんは初期にはこれといった症状はありませんが、PSAを測定することで、かなりの確率で早期がんが発見されます。また、他の臓器がんと異なり、進行が比較的ゆるやかで、有効な治療方法が多いため、早期に発見すれば、治りやすいがんですから、早期発見・早期治療が大切です。

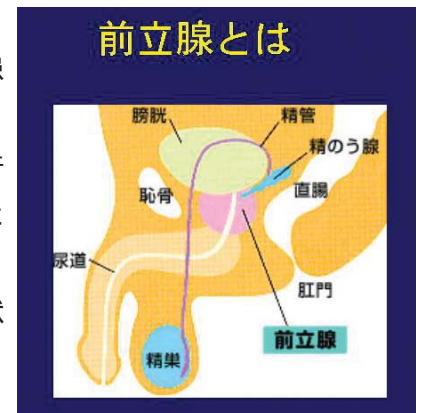


図1

## 前立腺がんの診断

前立腺がんのスクリーニングは、PSA検査、直腸指診、腹部エコーを行います。触診やエコーでは分からない早期がんが増加しています。われわれの施設では、PSA値が4.0を超える男性に実際に前立腺の組織を採取してがん細胞の有無を調べる前立腺針生検をお勧めしています。PSA値が4.1から10.0の男性ではおよそ30%で前立腺がんが認められ、PSA値の上昇とともに前立腺がんの発見率は増加します。(図3)

前立腺がんと診断された男性は前立腺がんの広がりを調べます。前立腺がんはリンパ節や骨に広がるが多いため、CTスキャンと骨シンチというレントゲン検査を行います。

広島市立安佐市民病院におけるPSA値別癌発見率

PSA 値 (ng/mL)	陽性/被験者	陽性的中率 (%)
0~4.0	26/84	31.0
4.1~10.0	273/871	31.3
10.1~20.0	173/386	44.8
20.1~50.0	138/193	71.5
50.1~	203/219	92.7

1993年1月~2006年12月

図3

## 前立腺がんの治療

前立腺がんの治療は、待機療法、手術、放射線治療、内分泌治療があり、病気の広がりとかんがの悪性度、さらに患者さんの年齢や合併症、また考え方によって選択されますので、医師と相談しながら、充分納得されたうえで選択することが大切です。また、いくつかの治療法を組み合わせることもあります。

### 待機療法

PSAの普及により、必ずしもすぐに治療を必要としない非常に早期の段階で発見されるがんもあります。このような患者さんが3ヶ月に1回PSA検査を受けながら経過を観察し、PSAが上昇するようになるまで治療をせず経過観察する方法です。

# 【皆様の声より】紹介

◆「皆様の声」記入欄

看護婦詰所の掲示が気になります  
法改正で看護師ではないでしょうか

## ご意見に対する対応

当院では、「看護婦詰所」という名称を、「スタッフステーション」に変更することとし、建物の内装等の改修に合わせて、表示を順次変更していくこととしておりますので、ご理解いただきますようお願いいたします。

貴重なご意見ありがとうございました。

庶務担当課長 野木 浩司



変更前



変更後

◆「皆様の声」記入欄

可部南小学校前の駐車場の入口がよくわからず通り  
過かる事があります。年配者によくわかるようにして  
いただけませんか。お願い致します。

## ご意見に対する対応

可部南小学校前の臨時駐車場につきましては、入口付近に、「安佐市民病院駐車場出入口」と表示した立て看板を1基設置していましたが、今回、新たに「安佐市民病院臨時駐車場」という表示を入口付近のフェンスに2箇所掲示いたしました。

貴重なご意見をありがとうございました。

庶務担当課長 野木 浩司

